

一九九四年臺北市長選舉之預測： 「候選人形象指標」預測模式之驗證

梁世武*

壹、前言

從選舉研究觀點，投票行為之研究計有三項：投票行為的理論建構、投票行為的影響因素、投票傾向預測。（陳義彥、黃麗秋，1992:131）。

選舉是人類史上一項偉大的心智建構工程。在經驗性的社會科學研究中，結合理論、方法、事實三者為一體的努力，是社會科學研究者有系統地追求知識的途徑，人類成長的遞嬗軌跡亦循此邁進。以美國投票行為研究經驗而言，或人文區位研究（1920-1940）或社會學研究（1940-1960）或社會心理學研究（1960）或經濟學研究（1960以後），選舉研究工作已卓然有成。臺灣地區投票行為的實證研究自1960年代始開其端。

舉世聞名的GALLUP POLL，從1936年開始就有正式的美國總統選舉預測，除1948年Truman & Dewey的選舉預測錯誤之外，其餘各次選舉都有很不錯的正確預測率（參閱表1），選舉民意調查已成為美國傳統。然而，選舉預測並不是一件容易的事，往往預測結果與實際結果會產生絕對差距。Crespi（1988）研究美國423個選舉預測，發現：關於候選人的得票率預測平均誤差是六個百分點，遠大於一般統計規範的抽樣誤差。Buchanan（1986）蒐集了1949年以來美國、澳洲、法國、德國、英國、日本、荷蘭、加拿大、紐西蘭等九個國家68項選舉155次選舉預測結果，其與實際得票結果差距絕對值的平均是2.02個百分比。（洪永泰，1994：93）

臺灣地區有關投票行為的實證研究，肇始於民國五十三年政大鄒文海的「臺灣省地方選舉研究」，三十年來研究作品之質與量產出，均到達相當程度水準。（陳義彥、黃麗秋，1992：131）國內學者歷年研究焦點以理論建構、分析；及投票行為影響因素之描述、解釋、控制、預測兩大類為主。根據各項文獻資料顯示：在理論建構方面：以台大

* 世界新聞傳播學院民意調查研究中心主任

表1 Gallup Poll的美國總統選舉預測

選舉年	選前最後預測	實際結果	誤差
1936	55.7% Roosevelt	62.5% Roosevelt	-6.8
1940	52.0% Roosevelt	55.0% Roosevelt	-3.0
1944	51.5% Roosevelt	52.3% Roosevelt	-0.8
1948	44.5% Truman	49.5% Truman	-5.0
	49.5% Dewey	45.1% Dewey	+4.1
1952	51.0% Eisenhower	55.4% Eisenhower	-4.4
1956	59.5% Eisenhower	57.8% Eisenhower	+1.7
1960	51.0% Kennedy	50.1% Kennedy	+0.9
1964	64.0% Johnson	61.3% Johnson	+2.7
1968	43.0% Nixon	43.5% Nixon	-0.5
1972	62.0% Nixon	61.8% Nixon	+0.2
1976	48.0% Carter	50.0% Carter	-2.0
1980	47.0% Reagan	50.8% Reagan	-3.8
1984	59.0% Reagan	59.2% Reagan	-0.2
1988	56.0% Bush	53.9% Bush	+2.1
1992	49.0% Clinton	43.0% Clinton	+6.0

資料來源：Gallup, George Jr., (1992)；中國時報，1992年11月4日：6、7版

胡佛教授所領導之研究群最為典型（胡佛、游盈隆，1983；胡佛，1986），嚴格地說，這一類研究並不直接從事選舉預測工作，但他們的研究成果提供選舉預測工作者很好的啟發性思考。其次，在投票因素方面：以政大陳義彥、雷飛龍所領導之科際整合研究群為代表，從比較、務實及多面向角度，描述、解釋、分析、預測投票行為。（陳義彥，1982.1986.1993.1994）

第三，在選舉預測方面：直至1983年（民國72年）淡江大學張紘炬針對台北市立法委員選舉，開始國內選前投票率／得票率預測與比較，樹立選舉預測精準之典範。（張紘炬，1984：1～21；1986：6～26）中國時報則自1985年（民國74年）1986年（民國75年）先後舉辦地方公職及中央民意代表選舉民意調查，開啓大眾傳播媒介選前預測風氣。發展至今，聯合報系、中時報系均已正式成立民意調查組織，有計劃地進行各項選情精確報導（Precision Journalism）。1994年臺灣地區省（市）長、省（市）議員選舉，選舉預測已蔚（民意調查）為時尚。筆者蒐集自1994年7月25日迄1994年12月3日（投票日），就有關臺北市市長選舉預測選情報導，計有14個組織分別於媒體發佈22波次台北市市長選舉預測（詳見附錄），以選前一個月三黨候選人得票率之預測平均絕對誤差為4.48

%。選舉民意調查將日形重要且趨普遍，蓋為未來之勢。

為了快速及時反映選情，掌握民意脈動，運用電話調查作為蒐集資料工具，已成必然。民意調查與選舉結合，其實際運作可以為選舉預測（選舉民意調查）；可以為媒體精確選情新聞報導；可以為選舉策略、廣告策略、市場／環境分析之擬訂基礎。問題是：民意調查與選舉結合之選舉預測，若適逢選情激烈競爭時，選舉預測被使用、誤用的可能性相對提高，「民意調查工具化」、「民意調查廣告化」的情形，自難避免。以1994年台北市市長選舉，就不難發現這些現象。盱衡選舉預測的歐美經驗，已成為民主政治的傳統；回顧臺灣地區選舉預測的發軔，以至蓬勃發展，以電話為調查工具的民意調查已是潮流，再看看1994年選舉預測的普遍報導與興盛，規範選舉期間的民意調查報導，累積選舉預測的知識與經驗，建立選舉民意調查公信力，是我們共同的責任。本研究之主要目的，綜概而言，有三點：

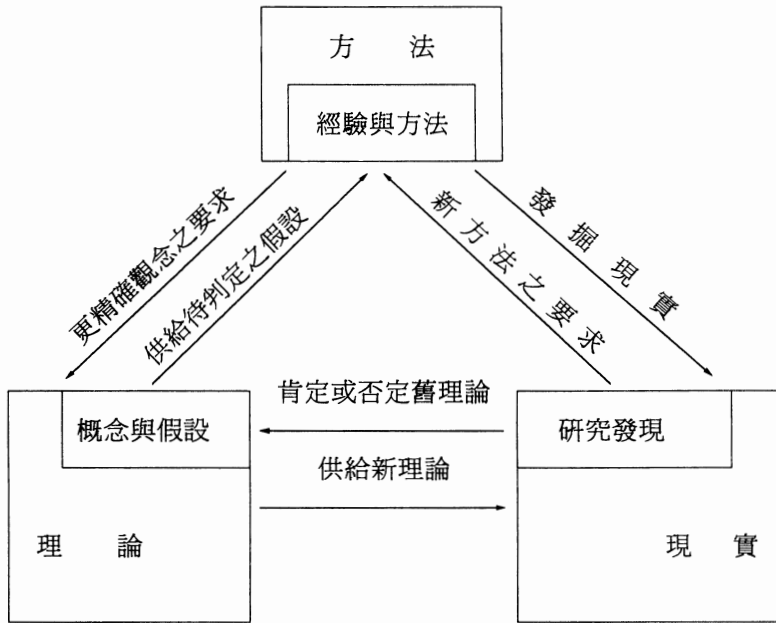
- (一)檢視選舉預測在臺灣地區施行之可行性。
- (二)建構「候選人形象預測模式」在國內投票行為研究之可行性。
- (三)考驗並比較「一般人支持強度」、「擁護者支持強度」及「最高分法可能得票率」三種指標之選舉預測力。

貳、選舉預測的理論建構、概念測量：相關文獻的檢視

科學是以有系統的實証性研究方法所獲致的一套有組織的知識。科學方法與知識本身，需具備解釋性（Explanatory）、控制性（Control）、規則性（Regularity）及預測性（Predictive）。在經驗性的社會科學研究中，最值得注意的一項，就是結合理論、方法、事實三者互動關係的努力。就理論而言，研究相關的所有理論中的命題均須經由一定的方法與真實世界中的事實相印證。就方法而言，所有使用的研究技術必須在促進理論與現實之間的關係而非憑空冥想。就真實世界而言，一方面它提供事實真象考驗理論之正確性；另一方面它構成研究方法面對複雜現象不斷地挑戰。社會科學的理論方法與真實世界之互動關係如圖1所示：（魏鏞，1982：29～37）

前文曾概述選舉預測之國內外經驗時，指出選舉預測是社會科學實證研究中困難度最高的，因為它在投票結束後就有答案，對研究學者之挑戰程度不言可喻。因此，如何結合理論、方法及事實三者為一體的努力，對選舉預測更是別具意義。為了說明選舉預測的科學性，擬依選舉預測的臺灣經驗，說明選舉研究的理論建構發展、概念測量方法運作及研究成效：（請參閱表2）

圖1 理論、方法與真實關係圖



資料來源：魏鏞(1982)，「研究設計」，行政研究方法論文集，台北行政院研究發展考核委員會，頁36。

表2 臺灣地區選舉預測研究概要一覽表

研究者	研究時間 研究地區 研究對象	資料來源	理論建構	研究(統計)方法	概念運作	研究(發現)成果
張紘 炬	1· 1983年台北市立法委員 2· 1986年台北市立法委員	淡江大學	嚴格地說屬人文區位研究途徑	電話訪問；以百分比(%)交叉分析的統計(數量)計量	選民結構類型(性別、年齡、教育程度、黨籍等變項)推估投票率，得票率。	1. 1982年實際與估計投票誤差1.22%；得票率與估計得票率不超過±1% 2. 1986年實際與估計投票誤差-2.89%；得票率與估計得票率 -2.91% 至5.62%。

表2 臺灣地區選舉預測研究概要一覽表（續1）

研究者	研究時間 研究地區 研究對象	資料來源	理論建構	研究（統計）方法	概念運作	研究（發現）成果
雷陳飛義龍彥	1986年台北市（縣）等立法委員、國大代表中央民意代表選舉。（1985年、1986年轉型期社會中的投票行為 I、II）。	政 國 大 科 選 會 舉 專 研 題 中 研 心 究 （ 計 行 劃 政 院	社會心理學研究途徑（人文區位研究途徑為輔）。	選前，選後固定連續樣本（Panel-study）面訪、電訪，百分比（%）雙變項交叉分析。	政黨、政治疏離感、大眾傳播、政治知識、候選人形象、政府機關表現、投票結果預測，投票傾向等概念操作。	1. 投票預測在國內選舉行為的研究可行。 2. 以候選人形象，受訪者本身的預測，受訪者選前投票決定皆有預測力。 3. 問卷效度是擊中預測目標之方法。
雷陳飛義龍彥	1989年台北縣縣長、立法委員暨台北市南區立法委員選舉（解嚴後之選舉研究，承續1985、1986年研究成果）。	政 國 大 科 選 會 舉 專 研 題 中 研 心 究 （ 計 行 劃 政 院	社會心理學研究途徑（漏斗因果模型）。	選前面訪，選後電訪固定連續樣本（Panel-study）建立多元迴歸與洛基模式（Logit model）建立函數模型。	政黨、候選人政見、省籍、特殊變項、預測及解釋投票行為之解釋力。	研究結果發現，政黨偏好、候選人形象是影響選民投票抉擇的最重要因素，政見則對選民投票抉擇的影響相當有限，社會系絡對選民的投票行為具影響力，唯此影響在台北市、台北縣的發現並不十分一致，有待後續研究進一步釐清。此外，參與觀察研究發現：非政治性接觸的人際關係網，可以構成極有效的政治動員工具，此一發現印證與補充了調查研究的結果。

表2 臺灣地區選舉預測研究概要一覽表（續2）

研究者	研究時間 研究地區 研究對象	資料來源	理論建構	研究（統計）方法	概念運作	研究（發現）成果
陳鍾義 蔣彥文 及同儕	1991年台北市第三選區 台北縣第三選區二屆國大代表	政大國科會專題研究中心（行政院）	社會心理學研究途徑（漏斗因果模型）。	選前面訪，選後電訪固定連續樣本（Panel-study）建立多元迴歸與洛基模式（Logit model）建立函數模型。	本研究提出「台獨意識」、「對國民黨執政表現的評價」、「兩黨候選人形象的差距」、「政治知識」、「年齡」、「台獨更易獲得他國支持」、「民進黨若執政的好壞評價」、「族群意識」、「對經濟狀況的評價」、「對政府的信任感」、「政黨偏好」、「省籍」等十二個變數作為預測變數。	政大選舉研究中心在長期的探討研究中綜合得到幾項發現： 1．選舉種類不同，選民的投票抉擇可能就會略有差異 2．候選人取向在各類選舉中，對選民的投票抉擇一直是一項強有力的影響因素。 3．政黨取向愈來愈顯著，政黨認同與選民對議題的立場及族群認同，產生交互的影響，顯示我國政黨政治逐漸形成與發展。 4．政見取向之影響力，端視各政黨有無明顯尖銳的論題而定。
陳劉義義 彥周 及同儕	1992年臺灣地區（不含金門、馬祖）二屆立法委員	政大國科會專題研究中心（行政院）	社會心理學研究途徑（漏斗因果模型）。	研究計進行三次電話訪問、親身面訪調查。三次電話訪問中的後二波訪問採固定樣本連續訪問法（panel study），以觀察個人態度的變化。百分比分析、相關分析、變異數分析、多元迴歸。	以人口變項（含性別、年齡、籍貫）、社會變項（教育、行業、職位）、社會心理變項（含與政黨偏好有關的變項）、國家認同感、候選人評估與形象、政治信任感、政治容忍度、政治知識、民主價值觀念、政治意見的表達、社會關係網絡、傳播媒體使用頻率及注意程度、政治興趣等。	分析發現：在民國八十一年第二屆立委選舉中，影響選民投票抉擇較具影響力的主要因素有兩項：1. 政黨因素，2. 候選人形象。其他的政見因素、經濟因素、族群因素、年齡因素、對政府的信任感、及民主價值觀念等等，與這兩個因素相比較，就顯得不是那樣具有威力了。

表2 臺灣地區選舉預測研究概要一覽表（續3）

研究者	研究時間 研究地區 研究對象	資料來源	理論建構	研究（統計）方法	概念運作	研究（發現）成果
吳梁 統世 雄武 及 同 儕	1992年台北市（南、北區）二屆立法委員	世界自由新聞傳播學院民意調查研究中心（世新、國科會、	社會心理學研究途徑（傳播效果研究途徑）	選舉期間、選舉前夕連續樣本電話訪問法。以百分比（%）、卡方檢定、相關分析建立形象指標預測數學模式。	候選人評價、政黨、人際傳播、受訪者選前投票決定等建構問卷內容效度。	本研究建構兩項「形象投票預測模式」如下：形象指標 = 知名度 * 形象評價 形象動力指標 = 知名度 * (形象評價) ² 在1992年立法委員選舉中，以臺北市的兩個選區結果發現： 北區當選9人與指標預測相同。各候選人得票數與指標值的相關係數達到0.96以上，並到達0.0001顯著水準。南區當選9人中的7人與指標預測相同，另兩人亦均在指標預測可能當選的區間內。 各候選人得票數與指標值的相關係數達到0.75以上，並到達0.0001顯著水準。經由本項研究成果，「形象指標」方法，在1993年的縣市長選舉中，已廣為各民意調查機構所採用。

表2 臺灣地區選舉預測研究概要一覽表 (續4)

研究者	研究時間 研究地區 研究對象	資料來源	理論建構	研究(統計) 方法	概念運作	研究(發現)成果
洪永泰	1993年台南市市長、 屏東縣縣長選舉。	政聯中大選報系民意調查中心	社會心理研究途徑為主；人文區位研究途徑為輔。	電話調查和總體資料相輔。百分比 (%) Cluster Analysis.	整合歷次選舉投票記錄進行集群分析(Cluster)，劃分政治版圖；配合民意調查資料(直接詢問法)建立ADAM模型(Aggregate - Data Assisted Model)	1.台南市： 預測投票數(率)為326,328(73%)；實際得票數(率)349,018(79.36%)，誤差-6.36%。施治明(當選)高估得票率4.79%； 2.屏東縣： 預測投票數(率)為449,079(75%)；實際得票數(率)445,334(74.37%)，誤差+0.63%。伍澤元(當選)高估得票率0.44%；蘇貞昌得票率低估0.8%。
謝陳復義 生彥及同儕	1993年台灣省、台北縣、台南市縣市長選舉。	政大選舉研究中心(行政院國科會專題研究)	社會心理學研究途徑。	台北縣、台南市採固定樣本連續電話問話法。台灣省採問話法百分比(%)卡方分析，迴歸分析。	以「兩黨評價之差距」、「兩黨候選人形象之差距」、「統獨意識」、「對政府信任感」、「政治知識」、「民主價值取向」、「族群意識」、「省籍」等九個變數加以分析。	結果發現：「兩黨候選人形象之差距」、「兩黨評價之差距」、「兩黨政見之差距」及「省籍」等四個變數，對選民的投票抉擇最具影響力。若將這四個變數作區別分析，則除「省籍」單獨的預測力較弱外，其他三個變數都有相當高的預測力，且這二個變數聯合可對受訪者作86.52%的正確分類率。

表2 臺灣地區選舉預測研究概要一覽表（續5）

研究者	研究時間 研究地區 研究對象	資料來源	理論建構	研究（統計）方法	概念運作	研究（發現）成果
吳梁 統世 雄武 及 同儕	1994年12月 3日台北市市長（市議員）選舉。	世界 民意 新調 聞查 傳研 播究 學中 院心	社會心理學 研究途徑（ 傳播效果研 究途徑）。	選前電話調查，1994年12月2日23時資料分析完成，發表於台灣立報1994年12月3日24版。	本項研究，承續民意調查研究中心於八十一年，舉辦之台北市立法委員選舉「建構形象指標預測模式研究」，以投票可能性／簡單形象指標（VI）。擁護者支持強度／絕對形象指標（AI），一般人支持度／相對形象指標（RI）三項，考驗形象指標與投票行為之關聯性及預測力。	1. 預測台北市市長三黨候選人之得票誤差不超 1%。 2. 事先預知台北市議會「三分天下」之泰勢。以VI指數測量台北市市議員「當選機會十分濃厚」中，僅第五選區的楊實秋產生誤差。

（張紘炬，1984：1~21；1986：6~26；陳義彥、黃麗秋，1992：131~190；雷飛龍、陳義彥等，1991；陳義彥、鍾蔚文、劉義周等，1992；陳義彥、劉義周、洪永泰、陳文俊等，1993；吳統雄、顧敏、梁世武等，1993；洪永泰，1994：93~110；陳義彥、謝復生等，1994；臺灣立報，1994年12月3日24版：附錄三）

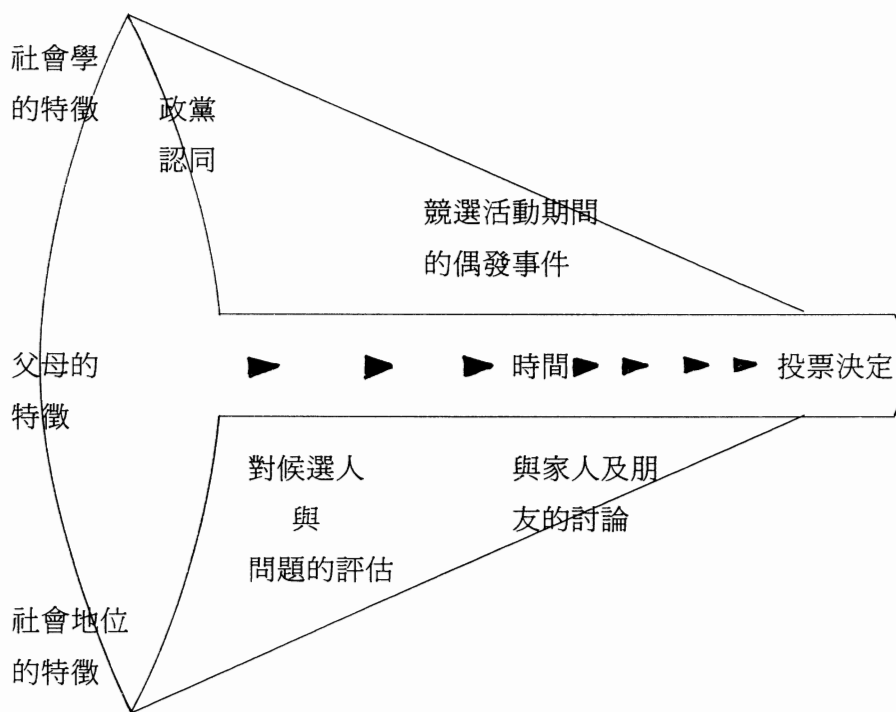
根據以上文獻檢視，筆者有三項發現：

一、社會心理學研究途徑，已成為臺灣地區選舉預測研究的顯學

臺灣地區的投票行為研究，大致根植於美國選舉研究之經驗而發展。美國投票行為研究的發展大致可分為三個期間：萌芽期（1920年-1940年）、關鍵期（1940年-1960年）、發展期（1960年以後）；若依美國投票行為研究途徑而言概分為：人文區位、社會學、社會心理學、經濟學四大研究途徑。任何一種理論不是從天上掉下來，必須透過

觀察、研究與試驗而得到有系統的認識，理論、方法、事實三者合一，才能追求到科學知識。投票行為研究自20世紀初發展至今，將屆百年，在這漫長的歲月中，多少研究者埋首觀察、試驗、淬鍊、再試驗，而得到知識的結晶，理論（準理論稱之為研究途徑）不是憑空而來，是經由累積知識而來，中外古今皆適用這個道理。經表2之分析發現，社會心理學研究途徑已是當代選舉預測（研究）之最佳研究途徑，美國在1960年代以後的投票行為研究大都以此為研究典範。以政治大學選舉研究中心為例，亦大多以社會心理學研究途徑為研究設計基礎，其中，特別是赫赫有名的投票行為因果關係漏斗模式（Funnel of Causality）（請參考圖2），幾已被投票行為研究者奉為理論建構之圭臬，而此模型之原著The American Voter，亦已成為研究投票行為之經典著作。

圖2 投票行為因果關係漏斗模型（Funnel of Causality）



資料來源：Angus Campell, philip E. Converse, Warren E. Miller and Donald Stokes, The American voter (N.Y.: John Willey & Sons. INC. 1960)
David B. Hill & Norman R. Lutteg, Trends in American Electoral Behavior (Itasca, Ill.: F.E. Peacock Publishers, Inc., 1980), P17.

二、「候選人取向」(Candidate Orientation) 愈來愈受到重視

如果能確立社會心理學研究途徑「因果關係漏斗模型」，這項投票行為研究的理論建構基礎工程。接下來要問的是：影響投票行為的因素有那些？根據Campell, Converse, Miller and Stokes等人合寫的“The American Voter”一書，認為：影響投票行為的因素有社會背景、家庭、父母等特徵；而這些因素都會匯集到漏斗柄中，選民對於政黨認同的抉擇；政黨認同也會影響對候選人及政見的評價；隨競爭期間所發生諸多偶發事件，及選民與親友間之討論，亦使投票抉擇過程逐漸接近漏斗尖端；最後就是投票本身。（陳義彥，1992：6-7）

上述投票抉擇過程係在時間面向（Time Dimension）中完成；政黨認同（Party Identification）是整個概念架構之重心，同時也是影響投票行為之長期而穩定的重要心理現象，在選舉結果時，短期心理因素如候選人魅力吸收，再考慮長期、短期心理因素交互作用時，需將兩者併入考慮。

影響選民投票的因素有那些？根據政治大學選舉研究中心的歷年研究成果，發現：政黨取向（Partisan Orientation）、問題取向（Issue Orientation）與候選人取向（Candidate）是影響選民投票行為的三項最重要的變數，這三個取向的相對影響力大小及其因果關係，一直是受到學界重視。臺大胡佛與其研究群在1983年亦曾針對歷年選舉分析發現，候選人之成就、品德、學識、膽識、風度等取向，是選民最重要的投票取向，其影響力高達54.7%，比「政見取向」28.6%，高出許多。政大陳義彥（1992）綜合國內各項研究顯示國人的投票取向依序為：

- 候選人取向（約在55%）
- 政見取向（約在30%）
- 政黨取向（約在15%）

其中「候選人取向」長期以來各篇的研究皆維持在55%左右，較為穩定；但「政見取向」所佔的比率，則頗大差異，值得懷疑。再者，「政黨取向」的選民（約只佔15%），陳義彥覺得似乎偏低，但在屢次的學術研究中，皆難有效地測出此項取向的真象。除了上述三種取向外，在臺灣地區特有的政治文化影響下，如「傳統關係取向」、「賄選取向」、「派系取向」、「族群（省籍）取向」等，亦值得研究學者們進一步探索。（陳義彥，1992：24）那我們下一個問題就是：影響「候選人取向」的投票因素有那些？

三、「建構候選人形象投票」預測模型

政治大學選舉研究中心自1986年迄1993年歷屆大選之投票行為解釋與預測，發現候

選人形象確為投票抉擇深具影響力的主要因素之一（請參見表2：研究成果）。世新學院吳統雄亦於1980年起開始對選舉進行研究，歷經七次全國性選舉，亦逐漸發現我國的選舉，有「候選人形象取向」主導趨勢，（吳統雄，1994：44）政大陳世敏於「候選人形象與選民投票行為」一文指出：候選人形象是選民心目中對候選人個人特質、政見、立場所持有的一種認知或態度，或多或少具有一定程度的穩定性者。（陳世敏，1992：149－168；Strouse，1975；Patterson，1980·1989）根據美國總統選舉經驗，說明候選人形象係透過傳播媒介所塑造，形成媒介形象（The media image），足以左右選舉結果。

在說明中外實證研究結論所知覺到的「候選人形象」之後，我們再回過頭來了解社會心理學，從社會認知（Social cognition）觀點對形象（Image）或其異名同義字刻板印象（Stereotype）的意義，我們就不難了解以「形象」、「候選人形象」來測量投票行為的重要性。形象是一種態度（Attitudes）或心理的畫像（Mental Representation）；形象（刻板印象）主要是態度、意見和印象的綜合體，為態度與意見形成的基礎。形象與刻板印象均同義字，刻板印象可視為人類腦中對外在世界的一種簡化的圖畫；它是一種多數人同意用來形容某類人特徵的名詞。形象或刻板印象是人類簡化機能的一部分，因為真實環境太大、太複雜，且變動太快，憑人類依直接經驗而得來之知識實在難以應付。形象或刻板印象具有簡化、概括與情感性的特質，它不是具體詳細的，而是一種「人格特徵屬性的概判」和「一種印象概念」。（李宗桂，1978：4～10）

綜合以上「社會心理學」當代選舉研究顯學；「因果關係漏斗模型」所提供的時間面向啟發性思考；「候選人取向」對投票抉擇的影響力；則「形象指標」可能是測量投票行為的簡化思考點。因此，我們發展如下之命題：

1. 因果關係漏斗模型提供選舉預測研究啟發性的簡化思考方向。
2. 「政黨取向」、「候選人取向」、「政見取向」的投票行為，以「候選人取向」最具影響力及解釋力，這是對因果關係漏斗模型「政黨取向」為決定因素的修正。
3. 形象（the image）是候選人特質與政見的綜合體。候選人形象是選民對候選人特質、政見、立場所有的一種態度或認知，具有一定程度的穩定性。
 - (1)候選人形象如何形成？候選人形象來自於大眾傳播媒介而非人際接觸，候選人形象就是媒介形象。
 - (2)選民不在乎候選人「是」什麼樣的人；他們在乎候選人「像」他們所需要的人。
 - (3)選民「市場」是一種需求導向的市場，因環境、時空，找尋他們所需要的人。
 - (4)候選人形象可經由「知名度」、「評價」測量。
 - (5)投票結構就是選民的形象結構。

參、研究方法及預測模型

一、調查對象：

本研究的調查對象為臺北市合格選民，依中央選委會公佈的選舉人資料，台北市具有市長投票權的選舉人數共有一百八十一萬六千九百八十六人。十二月三日投票人數達一百四十二萬六千八百五十二票，投票率為百分之七十八點五三。

二、抽樣方法

本項研究採用抽樣調查電話訪問方式蒐集資料。預定樣本2000個，以台北市住宅電話號碼簿為抽樣母體，採用系統抽樣尾數加3法抽出樣本。

三、形象指標的建構

本研究有關形象指標的建構，有四個相關的公式來進行計算。茲說明如下。

(一)知名度 (F_i)：乃指訪問中，訪員在未提示候選人下，受訪選民能夠指出其候選人的名字，並對其表現給予評分者。我們提出衡量候選人的公式為

$$C_i \text{ 的 } F_i = n / m$$

其中C_i表示某候選人；F_i表示某候選人之知名度

n為某候選人被受訪者提及的次數（人數）

m為完成的總樣本數

(二)絕對形象評分 (A_E) 與相對形象評分 (R_E)

1. 絕對形象評分 (A_E) 指受訪選民對該候選人 (C_i) 給予最高的評價。其公式為

$$A E_i = (\sum H_i) / A_i$$

其中

H_i指受訪選民給予其候選人 (C_i) 最高之分數，此項分數須達60分（含）以上。（最高分可能有一人以上）

A_i指某候選人 (C_i) 獲得最高評價之受訪者人數。

2. 相對形象評價 (R_E) 指受訪選民對某候選人 (C_i) 給予60分（含及格分數）以上之評價，公式為

$$R E_i = (\sum S_i) / R_i$$

其中

S_i 指受訪者給予某候選人 (C_i) 60分(含)以上之分數

R_i 指給予某候選人 60分(含)以上評價之受訪者人數

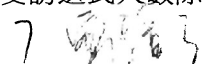
(三)選民的支持強度

分成一般人的支持強度 (R_i) 和擁護者的支持強度 (A_i)

1. 一般人的支持強度 (R_i) = $F_i * R E_i$ ，為某

候選人 (C_i) 的「知名度」(F_i) 乘以他的「相對形象評價」($R E_i$)。

2. 擁護者的支持強度 (A_i) = $F_i * R E_i$ ，為某候選人 (C_i) 的「知名度」(F_i) 乘以他的「絕對形象評價」($A E_i$)。

(四)某候選人的最高分法之可能得票率 (V_i)，某候選人可能得票率是由其獲得最高分(須60分(含)以上)評價之受訪選民人數除以評出最高分人數的總和計算而得其公式 $V_i = A_i / \sum A_i$ 

本研究即透過這幾項公式，來加以分析比較「一般人支持強度」、「擁護者支持強度」及「可能得票率」，到底這三種公式的測量何者較能有效測量候選人的實際得票率。同時比較這種測量法與直接詢問法之優劣。

肆、研究結果與分析

一、市長候選人的知名度

本研究為瞭解選民對四位市長候選人的知名度，於是在不提示候選人姓名的情況下，詢問受訪者對那幾位候選人有印象？並請受訪者對有印象的候選人打一個分數。結果受訪者的反應如表3所示：

從表3得知，受訪者除對紀榮治感到相當陌生外，對其餘三位候選人都有高度的印象，而且比例都在80%至85%之間，顯示此次市長選舉主要是由這三雄逐鹿。

至於對市長有印象者，就有評分者中，可以明顯看出：陳水扁獲得的評分較佳，給予不及格者，均少於趙少康及黃大洲近10%，而給予及格評分的，均高於趙、黃兩位近10%。

就最高分的評分來看，我們似乎已嗅出他們之間的勝負了。獲得受訪者最高分評價者，依序為：①陳水扁(62.86%)，②趙少康(46.41%)，③黃大洲(38.29%)，④紀榮治(10.2%)。

受訪者對候選人的評分是基於對候選人的深入認知或僅係根據印象而給予打分數，這個問題也有需要瞭解。於是我們接著詢問有打分數的受訪者三個問題：

表3 市長候選人印象分析

		紀榮治	趙少康	陳水扁	黃大洲	人數
有印象	%	14.17	80.79	84.39	85.95	833
	(n)	(118)	(673)	(703)	(716)	
評 分						
	%	38.78	24.08	15.04	25.00	
	不及格 (n)	(19)	(124)	(83)	(143)	
	%	61.22	75.92	84.96	75.00	
及格 (n)	(30)	(391)	(469)	(429)		
評最高分者	%	10.20	46.41	62.86	38.29	
	(n)	(5)	(239)	(347)	(219)	
合 計	n	49	515	552	572	

(1)以上您打分數的候選人中，您記得那幾位的政見？請您把政見的內容告訴我。

①不記得／說不清楚 ②1-3項 ③4-6項 ④7項以上 ⑤不肯答

(2)以上您打分數的候選人中，有那幾位您曾經和他本人見過面？

①從未見面 ②1-5次 ③6-10次 ④11次以上 ⑤不肯答（不知幾次）

(3)以上您打分數的候選人中，有那幾位您曾經和他當面談過話（交換意見）？

①從未面談過 ②1-5次 ③6-10次 ④11次以上 ⑤不肯答

受訪者的反應見表3-1，從本表得悉：

在投票日前夕，仍有超過七成的選民對候選人所提出的政見表示不記得，有19.00%的選民表示記得一至三項，有5.70%的選民記得四項以上政見，因此影響選民投票的最終決定因素不會是一政見。

而就選民對候選人的評價依據來說，是對候選人真實本人的評價或是選民從各種消息管道的訊息而建構的心中的圖象？可由選民是否和候選人見過面及是否和候選人談過話來鑑別。整體來說，有七成以上的選民沒有在現場見過候選人，而更有93.80%的選民沒有和候選人談過話，因此選民在為候選人打分數時，可說是依據心中的圖象來打分數，而不是對真實本人的評價。

表3-1 受訪者對候選人的政見印象、見面與談話次數(n)

	紀榮治	趙少康	陳水扁	黃大洲	總百分比
政見印象					
不記得	93	486	486	539	72.57%
1-3項	11	124	163	122	19.00%
4-6項	1	17	21	22	2.76%
7項以上	0	30	20	15	2.94%
見面次數					
未見過面	103	497	453	520	71.18%
1-5次	4	129	183	148	21.00%
6-10次	2	15	21	13	2.31%
11次以上	0	18	36	22	3.44%
談話次數					
未談過話	107	631	652	683	93.80%
1-5次	1	19	28	12	2.71%
6-10次	0	3	2	2	0.32%
11次以上	0	5	8	4	0.77%

二、直接詢問法的得票分析

在探討選民的投票傾向分析中，直接詢問法是必然被運用到。典型問句是：如果今天是投票日，請問您會投給誰？本研究也不例外，因為這也是一條很重要的線索。本研究採用此一問法在四波不同時段所得的結果及變動情況示於圖3及表4。

從圖3及表4中，我們可以清楚的看出四名候選人得票率的變動情形（紀榮治的得票比率是非常接近零，故在圖中並未畫出）。但值得注意的是，直接詢問法是以全體受訪者為基礎所計算的百分比，因此在比較時應以各候選人的得票數除以臺北市具有市長投票權的選舉人數（一百八十一萬六千九百八十六人）而得到之總投票率較為適當，而不應以候選人的有效得票數來比較。但從本圖表中我們可以發現，即使以總得票率來比較，在投票日前夕調查所得到的數據，仍然與投票結果有相當大的差異。這樣的結果，在過去的研究中也有人提出過一些解釋，但從另一角度來看，這是直接詢問法的效度與信度不佳所導致的結果，吾人當從測量工具的改善著手，而不應將誤差因素歸咎於無法控制的社會環境因素或調查過程中的誤差。筆者認為其中一個最大的分析困難點，在於拒答、

圖3 臺北市長選舉人支持率變動曲線—直接詢問法

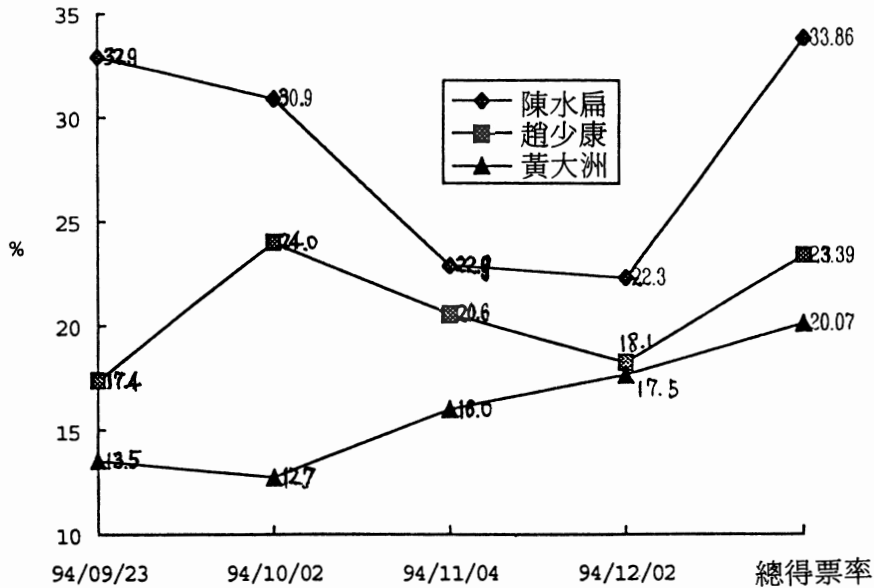


表4 直接詢問法得票率變動表

如果明天就是投票日， 您會投給四位候選人中 的那一位？	辯論前 (9/22) (9/23)	電視辯論後(10/2)			(11/2)	(11/29)	總 得票率
		有收視	未收視	全體	(11/4)	(12/2)	
(1)紀榮治	-----	-----	-----	-----	0.0%	0.8%	0.22%
(2)趙少康	17.4%	24.7%	23.0%	24.0%	20.6%	18.1%	23.39%
(3)陳水扁	32.9%	33.1%	28.2%	30.9%	22.9%	22.3%	33.86%
(4)黃大洲	13.5%	12.6%	12.7%	12.7%	16.0%	17.5%	20.07%
(7)其 他	36.2%	29.6%	36.0%	32.5%	40.5%	41.2%	

* 全體欄為電視辯論會後，收視及未收視之總得票率。

** 其他欄含無意見、都不投、投廢票、其他、拒答。

*** 總得票率係以全臺北市實際全體選舉人數為分母計算而得。

未決定、無意見、不知道的所謂游離票，所佔百分比太高，而要分析這些游離票的投票傾向，也不是一件容易的事。這是國內從事選舉預測研究最值得突破的難關。

三、印象評分法的分析

為突破國內選舉預測研究的難關，本研究將運用於民國81年立委選舉所建構的候選人印象評分法，再次於本次臺北市長選舉再度運用，以驗證此項測量法的有效性。這些測量法包括候選人的知名度（ F_i ）、絕對形象評價（ AE_i ）、相對形象評價（ RE_i ）、一般人支持強度（ RI ）、擁護者支持強度（ AI ）、候選人可能的得票率（ VI ）等六項，其公式算法已於第三節說明，根據本研究所建構測量公式，經計算後，列表說明於后。

(一)市長候選人形象評價：

黃大洲挾現任市長的優勢，在知名度方面領先其他的候選人，但就選民給候選人的評價來看，不管是絕對或相對形象，均以陳水扁為佳，其次為趙少康，再其次為黃大洲，紀榮治在各方面都遠落於另三名候選者之後。（參見表5）

表5 市長候選人形象評價

號碼	姓名	知名度 (F_i)	絕對形象評價 (AE_i)	相對形象評價 (RE_i)
1	紀榮治	14.17%	67.00	62.67
2	趙少康	80.79%	79.05	74.60
3	陳水扁	84.39%	82.02	78.87
4	黃大洲	85.95%	75.79	71.52

(二)市長候選人形象指標：

緊接著我們計算本研究所建構的「一般人支持強度」、「擁護者支持強度」及「候選人可能得票率」，並與其各候選人的實際得票率比較，以驗證這三種指標的有效性。其結果如表6所示。

根據表6來觀察，可得幾項的分析與瞭解：

1. 就一般人及擁護者的支持強度觀之，陳水扁都是領先的，但其次為黃大洲，然後是趙少康，不過黃與趙的差距很微小。紀榮治是遠遠落後。
2. 從一般人及擁護者的支持強度兩個指標所測得的數據，三位候選人的差距都不大，所以發生最後緊急動員或如「棄黃保陳論」的傳言所導致選情大幅逆轉的可能性，

表6 三種候選人形象指標與實際得票率之比較(%)

號碼	姓名	一般人 支持強度 (RI)	擁護者 支持強度 (AI)	可能 得票率 (VI)	實際的 得票率
1	紀榮治	8.88	9.49	0.62	0.27
2	趙少康	60.27	63.86	29.51	30.17
3	陳水扁	66.56	69.22	42.84	43.67
4	黃大洲	61.47	65.14	27.04	25.89

恐怕不大。

3. 一般人支持強度與擁護者支持強度所測得的數據，與實際的得票率之間仍有一段差距，但是最高分法所測得之「可能的得票率」與實際的得票率之間，則極為接近，其間差距最大為黃大洲的1.15%，顯示本研究所建構的最高分法可能的得票率是一個極為有效的預測候選人得票之工具。

(三)三位候選人可能得票率的變動情形

既然本研究所建構的最高分法可能得票率(VI)是一個有效的測量工具，那麼我們回過頭來觀察一下，在本研究四波調查中，三位主要候選人的可能得票變動的情形。圖4、表7表現了這項變動結果。

從圖4來看，十一月四日前後是一個重要的轉折點，陳水扁由53.34%跌到42.18%後持平，趙少康則由28.29%爬到36.16%後一路下跌到29.51%，而黃大洲則從18.37%的最低點緩步上爬到27.04%。與直接詢問法比較，在趨勢上來說，陳水扁與黃大洲的走勢大致相同，唯一不同的是趙少康在十月二日前後就開始下滑了。

四、直接詢問法及印象評分法之比較

(一)直接詢問法與印象最高分之比較

我們若將直接詢問法所問得決定投給誰者與印象最高分法所評最高分之候選人，兩者加以交叉分析，觀察其間是否相符一致？表8顯示這項結果。

從表8得知：除紀榮治外，其餘三人相符一致的情形佔多數，尤其陳水扁高達88%，趙少康亦達80%，但是仍有不符的現象，尤以黃大洲為最多，在146個回答要投給黃大洲的受訪者中，竟有47個受訪者(32.19%)其印象最高分不是黃大洲，如果我們接受印象評分法可以正確推論受訪者的投票意向的話，則受訪者在直接詢問法時除了不表示意見所造成的隱藏票無法估計外，更會有欺騙訪員的行為，以本次調查為例，欺騙的比例達已

圖4 四波調查中三位候選人可能得票率的變動曲線

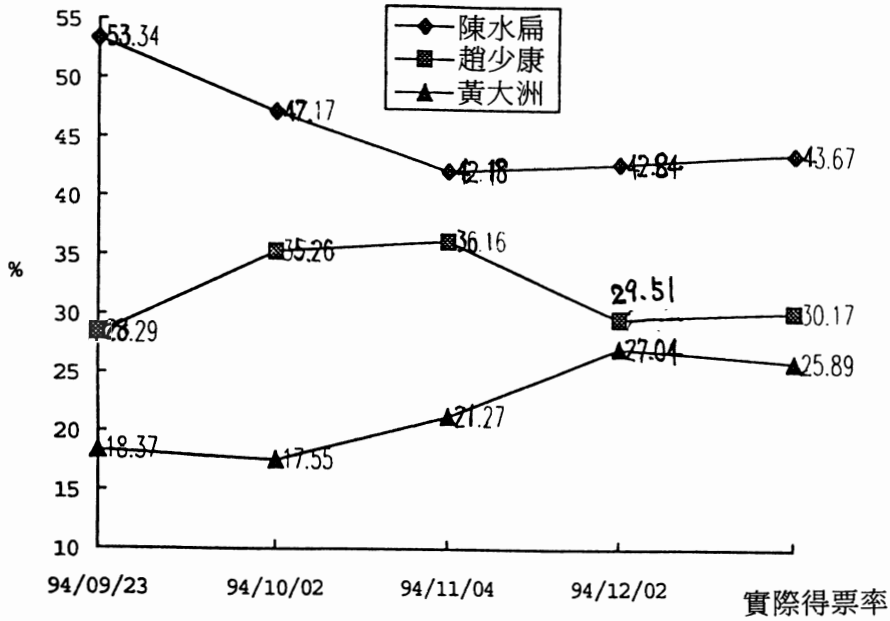


表7 各候選人在四波調查的可能得票率(VI)

調查日期 投票可能性(VI) 候選人	辯論前 (9/22) (9/23)	電視辯論後(10/2)			(11/2)	(11/29)	實際 得票率 (12/3)
		有收視	未收視	全體	(11/4)	(12/2)	
(1)紀榮治	-----	-----	-----	-----	0.36	0.62	0.27
(2)趙少康	28.29	35.09	35.50	35.26	36.16	29.51	30.17
(3)陳水扁	53.34	48.28	45.65	47.17	42.18	42.84	43.67
(4)黃大洲	18.37	16.62	18.84	17.55	21.27	27.04	25.89

表8 直接詢問法與印象最高分法之比較%

方 法	直接詢問法（決定者共 490人）					
	結 果	紀榮治	趙少康	陳水扁	黃大洲	小計
印象	相 同	14.29(1)	80.13(121)	88.17(164)	67.81(99)	385
最高分法	不 同	85.71(6)	19.87(30)	11.83(22)	32.19(47)	105
合 計(n)		7	1 5 1	1 8 6	1 4 6	490

決定投票人選的21.43%，這也是造成本次台北市長選舉各家民意測驗數據懸殊的原因之一。

其次，我們來分析在直接詢問法中，受訪者表示未決定投給誰者(343人)，他們對各候選人印象給予最高分評價的情形，從這項分析中或許可以找出這些表示未決定投給誰的游離票，觀出其投票傾向的端倪。亦即直接詢問法未決定者，使用印象評分是否可以測出其內心的意向呢？表8-1顯示這項結果。

表8-1 直接詢問法中未決定者，對各候選人印象評最高分之情形

評最高分	紀榮治	趙少康	陳水扁	黃大洲	合 計(n)
%	0.92	26.99	40.18	31.90	
(n)	(3)	(89)	(132)	(105)	329

從表8-1得知：在直接詢問法中表示未決定者，內心上對各候選人也都有最高的評價，其中仍以陳水扁最受青睞。值得注意的是，在343位未決定者中，願為候選人打分數者有329人，只有14人（佔總有效樣本數的1.68%）不願為候選人評分。

由以上的比較來看，印象評分法在回應率(98.32%)上遠高於直接詢問法(58.82%)；而在預測的能力上，也比直接詢問法準確。吾人當在後續的選舉中繼續驗證印象評分法的信度與效度，並建立準確的選舉預測模型。

五、三種指標在臺北市各選區測得支持率的情形

我們若將本研究三種指標更深入運用到臺北市六選區，計算各候選人在各選區受支持的程度，並與各候選人的實際得票率相比較，或許更能考驗這三種測量指標的有效性。表9顯示這項結果。從表9可以看出兩點：

表9 三種指標在各選區測得的候選人支持率(%)

選區	候選人	一般人支持強度	擁護者支持強度	可能得票率	實際得票率	有效樣本數
第一選區	紀榮治	9.35	10.42	.63	.34	168
	趙少康	54.93	57.11	26.42	23.11	
	陳水扁	65.47	68.07	41.51	49.63	
	黃大洲	64.11	68.82	31.45	26.90	
第二選區	紀榮治	3.79	.00	.00	.30	94
	趙少康	65.04	68.57	32.61	30.69	
	陳水扁	66.95	68.79	42.39	42.43	
	黃大洲	62.23	64.97	25.00	26.56	
第三選區	紀榮治	9.77	.00	.00	.26	163
	趙少康	65.36	69.33	32.60	35.83	
	陳水扁	68.78	72.19	40.88	39.54	
	黃大洲	63.78	67.47	26.52	24.35	
第四選區	紀榮治	9.23	10.26	0.96	.27	116
	趙少康	53.35	58.65	23.08	20.66	
	陳水扁	68.08	70.66	55.77	53.09	
	黃大洲	57.92	61.20	20.19	26.02	
第五選區	紀榮治	10.41	11.01	1.75	.28	124
	趙少康	60.74	63.75	29.82	27.70	
	陳水扁	67.79	70.42	42.98	44.47	
	黃大洲	58.31	61.15	25.44	27.55	
第六選區	紀榮治	10.07	10.07	.70	.24	142
	趙少康	63.90	67.37	29.58	40.12	
	陳水扁	64.88	66.15	39.44	35.18	
	黃大洲	62.22	65.94	30.28	24.46	

1. 一般人支持強度與擁護者支持強度這兩個指標所測得的數據與各候選人的實際得票率，差距較大。
2. 依最高分法測得的「可能得票率」與「實際得票率」的比較除第六選區的趙少康外，其餘各候選人在各選區，本研究測得的「可能得票率」與各候選人的「實際得票率」非常接近。再度證明本研究建構的最高分法可能得票率是一個高度有效性的測量工具。

伍、討論與結論

筆者根據本文分析研究的心得，從理論及研究方法兩方面提出幾項拋磚引玉的問題來討論，期望能夠引出更深入的探討。

一、理論探討：

理論不是抽象的意念，更不可憑空杜撰，理論是根據事實為基礎，以有系統地研究、觀察、試驗，所獲致之一組具有邏輯關係的假說或定律，理論具有結合現有知識、解釋已有的事實現象，預測未來的事象暨指導研究的方向，四大功能。（楊國樞，文崇一，吳聰賢、李亦園編，1987：27～34）

（一）社會心理學研究途徑已是當代投票行為研究的顯學，事實上，社會心理學研究途徑之內涵，更奠基於人文區位、社會學、心理學等研究途徑之研究成果，繼而發揚光大，知識係經由累積的（Cumulative）過程演化而來，人類文明的建構即立基於過去，但在時間隧道中，卻又要不斷因應環境變遷，展望未來。因此，沒有一個理論可以永遠權威，特別是社會科學。

（二）形象投票建構啟發於三項研究基礎：因果關係漏斗模型、候選人取向及傳播投票論。Campell所稱之因果關係漏斗模型以「政黨」為因；「投票行為」為果，經研究不斷發現「候選人取向」對投票行為之解釋性、預測性的肯定，人們的投票行為受媒介的影響，最後的歸因綜合為「候選人形象」。它是所有「內在一外在」、「政治—非政治」、「理性—非理性」、「人格—社會」諸因素的綜合體。理論係簡化真實世界的複雜現象，以選舉是人類最偉大（運作上最複雜）的心智建構工程而言，偉大係因為選舉制度使平等權的概念實現；複雜係因為投票行為的影響變數太多。而形象投票論或許可以提供一條對投票行為簡約化的思維方向，但絕對不能說選舉研究的歷史過程或研究者心路歷程是簡單的。

（三）理論建構工作必須不斷重複實驗，以證明其存在性。筆者與同仁們於1992、

1994年分別針對臺北市立法委員、市長選舉，將所建構之「形象投票指標」運用於選舉預測研究上，以證明「候選人形象取向」之存在性，但仍應於下列情境中不斷實驗、檢討，以獲得較精確的理論：

1. 都會及非都會的效果如何？
2. 「引繩而絕之，其絕必有處」，預測投票行為之研究，非單因素之考慮，其他影響因素若何？

二 研究法檢驗

社會（行為）科學研究只是一項準科學的實驗，研究者的實驗室就是社會本身，社會科學研究主要對象包括「環境」、「社會本身」與「個人」，其複雜性及不可控制性可想而知。因此，方法的效度、信度，甚至執行程度的嚴謹均需充份考量：

(一)選舉預測的測量方法

選舉預測大都以電話調查訪問方式執行，在臺灣地區以電話調查訪問作為資料蒐集的方法，已實行十餘個年頭，這種方法的「效度」、「信度」一直是研究學者們非常有興趣的研究題材：

1. 電信局所公佈的住宅電話號碼並不完整，最大的理由是保障客戶的隱私權益，非都市地區的電話普及率又有問題，用電話尾數加碼方式，能提高樣本的效度到什麼程度？
2. 戶中抽樣法與任意抽樣法，受到預算、時間等因素的限制，兩者之間的差別有多大？
3. 有些受訪者根本找不到。如外出就學的大專學生、離鄉的就業人口、選舉前夕參加大型造勢晚會的支持者等等，這些問題很難解決。

(二)電話訪問「人」的因素

社會行為科學研究「人」的複雜性，是最難處理的，人的態度、動機、認知、行為用什麼方法測量？又有什麼困難？

1. 訪員的忠誠、中立、專業的甄選與訓練。要破壞一個「民意調查」單位的信譽，其實一、二位訪員之故意或惡性舞弊即可達成。
2. 民意調查的假設基礎之一，就是民眾要「知」，知道這件事情，「不知道」、「無意見」、「拒答」等未決定答案比率，由選舉前的兩個月的60%，到選舉前夕的30%，選民回答的空白部份；如何推論。1994年臺北市市長選舉，關於民意調查有所謂「威權暴力恐怖」、「集體說謊」、「策略性回答」等影響資料效度的問題存在性？
3. 樣本的數量問題

臺灣地區民意調查的誤差計算，大多以1067個有效樣本，帶入 $\frac{1}{\sqrt{n}}$ 公式，以95%信賴區間，誤差±3作為誤差描述。事實上，如果嚴格執行抽樣設計，小樣本（625有效樣本）亦可達信度、效度。一開始接受訪問就「拒答」之人數比例，要如何推論，這些人是對政治不感興趣的「政治冷漠者」？還是本來就不去投票的人，符合歷年60%~75%的投票記錄？

本次台北市市長選舉的事前調查甚多，在調查資料的搜集上，研究者遭遇了極大的困難與阻力，部份調查單位不願提供完整的相關資料，故研究者僅能納入在報章雜誌上以完整的研究方法、問卷及調查資料的方式發表之調查。研究者分析這些調查報告後，更加確定在國內的選舉研究中使用直接詢問法，所獲得的候選人支持率，與真實投票的結果仍有一段距離存在，而本研究所使用的印象評分法則非常接近投票的結果，因此使用間接詢問的方式較可以取得選民真實的投票意向。

三、結論

對於本文的分析，筆者做下列四點結論：

(一)形象投票論：在本次調查中，選民對候選人的政見多不記得，也多沒有與候選人見面及談話的經驗，選民依據心中所建構的候選人形象優劣，進而產生投票行為是極有可能的。

(二)調查工具的改進：印象評分法較諸直接詢問法，能更準確的探知受訪者內心的投票意向，而且也有達到98.32%的回應率，而直接詢問法係造成各家民意調查資料參差不一的最主要原因。

(三)最高分法可能得票率(VI)：是預測有效得票率的可行的模式，在未來的選舉中，應繼續驗證其信度與效度。

(四)小樣本調查的可行性：本次調查採取與以往不同的樣本使用方式，證實在嚴謹的樣本使用控制下，即使小樣本也可以達到其應有的準確性。

附 錄

附 錄：台北市市長 選舉期間有關民意調查研究相關資料彙整																																			
發表單位 發表日期	研究單位	研究指述	研究結果 (百分比 %)																																
中國時報(3) 83.07.25	中時民調組		<table style="width: 100%; border-collapse: collapse;"> <tr> <td></td> <td style="text-align: center;">陳水扁</td> <td style="text-align: center;">趙少康</td> <td style="text-align: center;">黃大洲</td> </tr> <tr> <td>鐵票支持者</td> <td style="text-align: center;">30.1</td> <td style="text-align: center;">18.1</td> <td style="text-align: center;">10.4</td> </tr> <tr> <td>可能支持者</td> <td style="text-align: center;">2.2</td> <td style="text-align: center;">2.8</td> <td style="text-align: center;">2.3</td> </tr> <tr> <td>隱藏支持者</td> <td style="text-align: center;">1.7</td> <td style="text-align: center;">1.3</td> <td style="text-align: center;">1.5</td> </tr> <tr> <td>總支持者</td> <td style="text-align: center;">34.0</td> <td style="text-align: center;">22.1</td> <td style="text-align: center;">14.2</td> </tr> </table>		陳水扁	趙少康	黃大洲	鐵票支持者	30.1	18.1	10.4	可能支持者	2.2	2.8	2.3	隱藏支持者	1.7	1.3	1.5	總支持者	34.0	22.1	14.2												
	陳水扁	趙少康	黃大洲																																
鐵票支持者	30.1	18.1	10.4																																
可能支持者	2.2	2.8	2.3																																
隱藏支持者	1.7	1.3	1.5																																
總支持者	34.0	22.1	14.2																																
中時晚報(2) 83.08.12	中時晚報	抽樣母體: 台北市 住宅電話號碼簿 系統抽樣法 戶中抽樣法 成功訪問1000人 男性50.3% 女性49.7% 信心水準95% 抽樣誤差±3%	<table style="width: 100%; border-collapse: collapse;"> <tr> <td></td> <td style="text-align: center;">陳水扁</td> <td style="text-align: center;">趙少康</td> <td style="text-align: center;">黃大洲</td> </tr> <tr> <td>總體支持率</td> <td style="text-align: center;">23.1</td> <td style="text-align: center;">12.6</td> <td style="text-align: center;">7.2</td> </tr> </table> <p>另有57.1之選民未表態 以選民參與度(以選舉新聞注意力及討論選情程度為指標)評量，中間型選民為68.0、主動型選民為18.0、被動型選民為14.0</p>		陳水扁	趙少康	黃大洲	總體支持率	23.1	12.6	7.2																								
	陳水扁	趙少康	黃大洲																																
總體支持率	23.1	12.6	7.2																																
聯合報(2) 83.08.22	聯合報系 民調中心	台北市住宅電話 號碼簿 訪問1036位選民 拒訪119人 信心水準95% 抽樣誤差±3%	五項個人特質指標測量評價 <table style="width: 100%; border-collapse: collapse;"> <tr> <td></td> <td style="text-align: center;">陳水扁</td> <td style="text-align: center;">趙少康</td> <td style="text-align: center;">黃大洲</td> </tr> <tr> <td>有魄力</td> <td style="text-align: center;">75</td> <td style="text-align: center;">64</td> <td style="text-align: center;">●</td> </tr> <tr> <td>有親和力</td> <td style="text-align: center;">68</td> <td style="text-align: center;">56</td> <td style="text-align: center;">50</td> </tr> <tr> <td>值得信賴</td> <td style="text-align: center;">64</td> <td style="text-align: center;">51</td> <td style="text-align: center;">●</td> </tr> <tr> <td>操守良好</td> <td style="text-align: center;">62</td> <td style="text-align: center;">57</td> <td style="text-align: center;">56</td> </tr> <tr> <td>開創性強</td> <td style="text-align: center;">61</td> <td style="text-align: center;">60</td> <td style="text-align: center;">●</td> </tr> <tr> <td>提示前支持率</td> <td style="text-align: center;">29</td> <td style="text-align: center;">13</td> <td style="text-align: center;">12</td> </tr> <tr> <td>提示後支持率</td> <td style="text-align: center;">36</td> <td style="text-align: center;">19</td> <td style="text-align: center;">13</td> </tr> </table>		陳水扁	趙少康	黃大洲	有魄力	75	64	●	有親和力	68	56	50	值得信賴	64	51	●	操守良好	62	57	56	開創性強	61	60	●	提示前支持率	29	13	12	提示後支持率	36	19	13
	陳水扁	趙少康	黃大洲																																
有魄力	75	64	●																																
有親和力	68	56	50																																
值得信賴	64	51	●																																
操守良好	62	57	56																																
開創性強	61	60	●																																
提示前支持率	29	13	12																																
提示後支持率	36	19	13																																
自立早報(2) 83.08.26	戰國策民意 調查中心	1768個樣本戶 1040個有效樣本 誤差值±3%	<table style="width: 100%; border-collapse: collapse;"> <tr> <td></td> <td style="text-align: center;">陳水扁</td> <td style="text-align: center;">趙少康</td> <td style="text-align: center;">黃大洲</td> </tr> <tr> <td>支持率</td> <td style="text-align: center;">35</td> <td style="text-align: center;">21</td> <td style="text-align: center;">8.5</td> </tr> <tr> <td>國民黨籍選 民支持率</td> <td style="text-align: center;">33.1</td> <td style="text-align: center;">26.7</td> <td style="text-align: center;">11</td> </tr> </table>		陳水扁	趙少康	黃大洲	支持率	35	21	8.5	國民黨籍選 民支持率	33.1	26.7	11																				
	陳水扁	趙少康	黃大洲																																
支持率	35	21	8.5																																
國民黨籍選 民支持率	33.1	26.7	11																																
自立晚報(11) 83.08.05	中華民意測驗 協會	1116個有效樣本 誤差值±3%	<table style="width: 100%; border-collapse: collapse;"> <tr> <td></td> <td style="text-align: center;">陳水扁</td> <td style="text-align: center;">趙少康</td> <td style="text-align: center;">黃大洲</td> </tr> <tr> <td>支持率</td> <td style="text-align: center;">42.3</td> <td style="text-align: center;">28.4</td> <td style="text-align: center;">26.3</td> </tr> </table>		陳水扁	趙少康	黃大洲	支持率	42.3	28.4	26.3																								
	陳水扁	趙少康	黃大洲																																
支持率	42.3	28.4	26.3																																

一九九四年臺北市市長選舉之預測：「候選人形象指標」預測模式之驗證

發表單位 發表日期	研究單位	研究指述	研究結果 (百分比 %)			
中國時報 83.09.30	天下雜誌		支持率	陳水扁 32.8	趙少康 16.4	黃大洲 11.9
自立早報(2) 83.10.02	世新民意調查 研究中心	2682個抽樣母體 1244個有效樣本 誤差±2.83%	印象 平均分數 支持率	陳水扁 73.48 30.9	趙少康 63.68 24.0	黃大洲 58.43 12.79
中國時報(4) 83.10.03	中興政策會		支持率	陳水扁 30.3	趙少康 26.1	黃大洲 9
中國時報(4) 83.10.04	中時民調組	1028個合格選民 信心水準95%	支持率	陳水扁 37.4	趙少康 23.8	黃大洲 12.2
自立早報(9) 83.10.18	全國民意調查 中心	1079人	支持率	陳水扁 28.82	趙少康 14.18	黃大洲 12.33
中國時報 83.10.24	國民黨文工會	誤差±3.2%	支持率	陳水扁 28	趙少康 15	黃大洲 18
自立早報(4) 83.11.04	福爾摩沙基 金會	有效樣本1572件 系統抽樣 誤差±2.5%	支持率	陳水扁 27.2	趙少康 20.8	黃大洲 19.1
中時晚報(2) 83.11.06	中時晚報	系統抽樣法 戶中抽樣法 成功訪問1016人 男性48.2% 女性51.8% 信心水準95% 抽樣誤差±3%	支持率	陳水扁 23.5	趙少康 20.0	黃大洲 23.1
中國時報(4) 83.11.07	中時民調組	1765個成功樣本 信心水準95% 抽樣誤差2.4%	鐵票支持者 可能支持者 隱藏支持者 總支持者	陳水扁 24.5 2.3 1.1 27.9	趙少康 18.4 2.7 0.5 21.6	黃大洲 17.9 3.3 0.5 21.7

發表單位 發表日期	研究單位	研究指述	研究結果 (百分比 %)			
中央日報(2) 83.11.07	世新民調中心		支持率	陳水扁 22.9	趙少康 20.6	黃大洲 16.0
聯合報(2) 83.11.07	中華文化協會 中興企管系	街頭訪問 分層比例抽樣法	滿意度	陳水扁 62	趙少康 50	黃大洲 23
			公眾形象	37	35	20
聯合報(4) 83.11.08	聯合報民調 中心	2478位選民 315位拒訪 信心水準九成五 抽樣誤差±2%	支持率	陳水扁 21.0	趙少康 19.0	黃大洲 20.0
自由時報(2) 83.11.11	國民黨北市 黨部	民調數字綜合分析	支持率	陳水扁 24.1	趙少康 19.3	黃大洲 22.5
自由時報(4) 83.11.16	全國民調中心	1081個合格選民 信心水準95% 抽樣誤差3%	支持率	陳水扁 23.87	趙少康 19.24	黃大洲 22.48
聯合報(4) 83.11.18	聯合報民調 中心	1164個選民 男性五成一 260人拒訪 信心水準95% 誤差±2.9%	支持率	陳水扁 21	趙少康 17	黃大洲 21
聯合報(4) 83.11.21	聯合報民調 中心	1243個選民 165人拒訪 男性五成一 信心水準95% 抽樣誤差±2.8%	支持率	陳水扁 21	趙少康 18	黃大洲 20
自由時報(4) 83.11.26	國民黨台北市 黨部委託	任意成人電話抽樣 1585個有效樣本 95%信心水準 抽樣誤差±2.5%	支持率	陳水扁 25.8	趙少康 17.5	黃大洲 27.19

一九九四年臺北市市長選舉之預測：「候選人形象指標」預測模式之驗證

發表單位 發表日期	研究單位	研究指述	研究結果 (百分比 %)				
台灣立報(24) 83.09.29	世新民調中心 83.09.22~ 83.09.23	抽樣總數2682份 拒訪425份 成功1244份 95%信賴區間 誤差±2.83	支持率	陳水扁 32.9	趙少康 17.4	黃大洲 13.5	
			平均印 象分數	73.488分	63.686分	58.435分	
台灣立報(1) 83.10.03	世新民調中心 83.10.02	1728份抽樣母體 拒訪270份 有效樣本638份 95%信賴區間 誤差±3.95%	支持率	陳水扁 30.9	趙少康 24.0	黃大洲 12.79	
			平均印 象分數	73.687分	67.164分	60.140分	
台灣立報(24) 83.11.06	世新民調中心 83.11.02~ 83.11.04	4015份抽樣母體 拒訪589份 有效樣本1039份 95%信賴區間 誤差±3.1%	支持率	陳水扁 22.9	趙少康 20.6	黃大洲 16.0	
			平均印 象分數	67.454分	64.200分	59.513分	
台灣立報(24) 83.12.03	世新民調中心 83.11.29~ 83.12.02	2000份抽樣母體 拒訪453份 戶中抽樣法 有效樣本932份 95%信賴區間 誤差±4%	支持率	陳水扁 22.3	趙少康 18.2	黃大洲 17.6	紀榮治 0.8
			投票可 能 性	41	28	25	1

製表：世界新聞傳播學院民意調查研究中心

參考書目

李宗桂

- 1978 外交關係與報紙塑造他國印象之相關性研究，政治大學新聞研究所碩士論文。

吳統雄

- 1986 「薪火與生食——讀陳義彥‘我國選舉行為的回顧與展望’」，民意，113期，頁3-31。
- 1993 建構「形象研究」預測模式的研究
國科會補助專題研究報告，NSC-82-0301H-128-003-T
- 1994 「形象投票」預測模式在臺北市實施的效果研究，民意研究季刊，189期：41～44。

洪永泰

- 1994 選舉預測：一個以整體資料為輔助工具的模型，選舉研究第一卷第一期，政大選舉研究中心。

胡 佛

- 1986 政治體系與選舉行為：理論架構的建構與探討，中國政治學會「投票行為與選舉文化」學術研討會。

胡佛、朱志宏、陳德禹

- 1978 政治參與的研究—內湖地區的個案研究，行政院國家科學委員會專題研究計畫結果報告。
- 1971 台北市選民的選舉行為—民國六十九年增額中央民意代表選舉之分析，行政院國家科學委員會專題研究計畫結果報告。

胡佛、陳明通

- 1986 「政治體系與選舉行為：理論架構的建構與討論」，見於「投票行為與選舉文化研討會論文集」，中國政治學會編印，1-36

胡佛、陳德禹、陳明通、林佳龍

- 1980 選民的投票行為—民國七十五年增額立法委員選舉的分析，中央選舉委員會。

胡佛、陳德禹、陳明通、游盈隆

- 1987 選民的投票行為—民國七十二年增額立法委員選舉的分析，中央選舉委員會。

胡佛、游盈隆

- 1983 「選民的投票取向：結構及類型的分析」，政治學報，第十一期，頁225-259。

胡佛、張佑宗、歐陽晟

- 1994 台灣價值分歧的結構及對統獨立場與投票抉擇的影響，民主化、政黨政治與選舉學術研討會發表論文，民國八十三年七月八日。

張紘炬

- 1984 「七十二年臺北市區域立法委員選舉民意調查」，中國統計學報，22卷12期。
1986 「七十五年台北市區域立法委員選舉得票率統計預測與比較」，中國統計學報，24卷12期，頁6-26。

曹俊漢、陳義彥、薛敬民

- 1984 「台北市選民投票行為之研究——從七十二年增額立法委員選舉探析」，未出版。

盛杏媛

- 1989 「國民黨得票率影響因素之趨勢分析：民國六十一年至七十五年增額中央民意代表選舉之人文區位研究」，政大選舉研究中心專刊第1集。

翁秀琪

- 1992 大眾傳播理論與實證，三民書局

梁世武

- 1995 民意調查與選舉—學術理論及實際運作之研究，立法院院聞月刊，第廿三卷第一期，頁21至33頁。

陳世敏

- 1991 候選人形象與選民投票行為，台灣地區選民的投票行為——一個理論模式的探討，頁39至63，國科會補助專題研究報告，NSC83-0301-H004-041。
1992 候選人形象與選民投票行為，新聞學研究：第46集。

陳義彥

- 1982 台北市選民投票行為之研究，六國出版社。
1986a 「我國選舉行為研究的回顧與展望」，思與言，23卷6期，頁1-29。
1986b 「選民投票傾向的預測——台南縣的實例分析」，見雷飛龍等，轉型期社會中的投票行為——臺灣地區選民的科際整合研究(1)，國科會補助專題研究報告，NSC75-0301-H004-01。
1993 選舉行為與台灣地區的政治民主化—從二屆立委選舉探討，國科會補助專題研究報告，NSC82-0301-H004-034。
1993 選舉行為與台灣地區的政治民主化—從八十二年縣市長選舉探討，國科會補助專題研究報告，NSC83-0301-H004-041。

選舉研究

陳義彥、黃麗秋

- 1992 「選舉預測：民國七十五年增額中央民意代表選舉的實例分析」，選舉行為與政治發展，臺北：黎明文化公司。

陳德禹、袁頌西、呂亞力、胡佛、洪永泰

- 1989 政治體系與選舉行為——民國七十五年增額立法委員選舉的分析，行政院國家科學委員會專題研究計畫結果報告。

游盈隆

- 1982 「系統取向與投票行為——民國六十九年台北市中央民意代表選舉之研究」，台大政治研究所碩士論文。

雷飛龍、陳義彥、丁庭宇

- 1985 民國七十二年台灣地區增額立委選舉之人文區位研究，國立大政治大學選舉研究中心。

雷飛龍、陳義彥、丁庭宇、林邦傑、彭芸、黃芸、黃維憲、劉義周等

- 1986 「轉型期社會中的投票行為——台灣地區選民的科際整合研究（I）」，行政院國家科學委員會專題研究計劃結果報告。

雷飛龍、陳義彥、林邦傑、洪永泰、彭芸、劉義周等

- 1987 「轉型期社會中的投票行為——台灣地區選民科際整合研究（II）」，行政院國家科學委員會專題研究計劃結果報告。

雷飛龍、陳義彥、盛杏媛、黃麗秋

- 1989 增額中央民意代表選舉之人文區位研究——十五年來的趨勢分析，國立政治大學選舉研究中心。

雷飛龍、陳義彥、陳世敏、何思因、劉義周、盛杏媛

- 1991 「台灣地區選民的投票行為——一個理論模式的探索」，行政院國家科學委員會專題研究計劃結果報告。

楊國樞、文崇一、吳聰賢、李亦園編

- 1987 「科學研究的基本概念」，社會及行為科學研究法（上冊），臺北：東華書局（十版）

劉義周

- 1991 國民黨責任區輔選制效果之研究，民主基金會。

- 1992 「國民黨責任區輔選活動之參與觀察研究」，國立政治大學學報，六四期，頁209-233。

鍾蔚文

- 1986 「預測投票：線性或然率、洛基、普拉比模式之比較」，投票行為與選舉文化研討會論文集，中國政治學會編印，523-547。

魏 鏞

- 1982 「研究設計」，行政研究方法論文集，臺北：行政院研究發展考核委員會。

Buchanan, William

- 1986 "Election prediction : An Empirical Assessment," public opinion Quarterly, vol.50,222-227.

Crespi,Irving

- 1988 Pre-election Polling : Sources of Accuracy and Error. New York : Sage.

Gallu, George Jr.

- 1992 The Gallup poll, Public Opinion 1991, Wilmington, Delaware : Scholarly Resource Inc.中國時報，1992年11月4日第6、7版。

Patterson,Thomas E.

- 1980 The mass media Election: How Americans Choose Their president, N.Y. : praeger
- 1989 "The press and candidate images" , International Journal of public opinion research, vol.1 no.2 , 123-135. Strouse,James c.
- 1975 The mass media,public opinion,and public policy Analysis : Likage Explorations, Columbus, OHIO: Charles E. Merrill publishing co.

